

แผนอัตรากำลัง ๓ ปี



องค์การบริหารส่วนตำบลหนองหมากฝ้าย
อำเภอนานนคร จังหวัดสระแก้ว
ประจำปีงบประมาณ พ.ศ. ๒๕๖๔ - ๒๕๖๖

สารบัญ

เรื่อง	หน้า
๑. หลักการและเหตุผล	๑
๒. วัตถุประสงค์	๒
๓. กรอบแนวคิดในการจัดทำแผนอัตรากำลัง ๓ ปี	๓
๔. สภาพปัญหา ความต้องการของประชาชนในเขตพื้นที่องค์กรปกครองส่วนท้องถิ่น	๗
๕. ภารกิจ อำนาจหน้าที่ขององค์กรปกครองส่วนท้องถิ่น	๑๑
๖. ภารกิจหลัก และภารกิจรอง ที่องค์กรปกครองส่วนท้องถิ่นจะดำเนินการ	๑๓
๗. สรุปปัญหาและแนวทางในการกำหนดโครงสร้างส่วนราชการและกรอบอัตรากำลัง	๑๔
๘. โครงการสร้างการกำหนดส่วนราชการ	๑๖
๙. ภาระค่าใช้จ่ายเกี่ยวกับเงินเดือนและประโยชน์ตอบแทนอื่น	๑๙
๑๐. แผนภูมิโครงสร้างการแบ่งส่วนราชการตามแผนอัตรากำลัง ๓ ปี	๑๙
๑๑. บัญชีแสดงจัดคนลงสู่ตำแหน่งและกำหนดเลขที่ตำแหน่งในส่วนราชการ	๒๕
๑๒. แนวทางการพัฒนาข้าราชการหรือพนักงานส่วนท้องถิ่น	๒๙
๑๓. ประกาศคุณธรรม จริยธรรม ของข้าราชการหรือพนักงานส่วนท้องถิ่นและลูกจ้าง	๓๐

.....

แผนอัตรากำลัง ๓ ปี
ประจำปีงบประมาณ พ.ศ. ๒๕๖๔ – ๒๕๖๖
องค์การบริหารส่วนตำบลหนองหมากฝ้าย
อำเภอพัฒนานคร จังหวัดสระแก้ว

๑. หลักการและเหตุผล

๑.๑ ประกาศคณะกรรมการกลางพนักงานส่วนตำบล (ก.อบต.) เรื่องมาตรฐานทั่วไปเกี่ยวกับอัตราตำแหน่งและมาตรฐานของตำแหน่งพนักงานส่วนตำบล กำหนดให้คณะกรรมการพนักงานส่วนตำบลจังหวัดสระแก้ว (ก.อบต.จังหวัด) กำหนดตำแหน่งพนักงานส่วนตำบล ว่าจะมีตำแหน่งใด ระดับใด อยู่ในส่วนราชการใด จำนวนเท่าใด ให้คำนึงถึงภาระหน้าที่ความรับผิดชอบ ลักษณะงานที่ต้องปฏิบัติ ความยากและคุณภาพของงาน ปริมาณงาน ตลอดจนทั้งภาระค่าใช้จ่ายขององค์การบริหารส่วนตำบลที่จะต้องจ่ายในด้านบุคคล โดยให้องค์การบริหารส่วนตำบล จัดทำแผนอัตรากำลังพนักงานส่วนตำบล ลูกจ้าง และพนักงานจ้าง เพื่อใช้ในการกำหนดตำแหน่งโดยความเห็นชอบของคณะกรรมการพนักงานส่วนตำบล (ก.อบต.จังหวัด) ทั้งนี้ ให้เป็นไปตามหลักเกณฑ์ วิธีการที่คณะกรรมการกลางพนักงานส่วนตำบล (ก.อบต.) กำหนด

๑.๒ คณะกรรมการพนักงานส่วนตำบลจังหวัดสระแก้ว (ก.อบต.จังหวัด) ได้มีมติเห็นชอบประกาศคณะกรรมการพนักงานส่วนตำบลจังหวัดสระแก้ว โดยกำหนดแนวทางให้องค์การบริหารส่วนตำบลจัดทำแผนอัตรากำลังขององค์การบริหารส่วนตำบล เพื่อเป็นกรอบในการกำหนดตำแหน่งและการใช้ตำแหน่งองค์การบริหารส่วนตำบล โดยเสนอให้คณะกรรมการพนักงานส่วนตำบลจังหวัดสระแก้ว (ก.อบต.จังหวัด) พิจารณาให้ความเห็นชอบ โดยกำหนดให้องค์การบริหารส่วนตำบลแต่งตั้งคณะกรรมการจัดทำแผนอัตรากำลัง เพื่อวิเคราะห์ อำนาจหน้าที่และภารกิจขององค์การบริหารส่วนตำบล วิเคราะห์ความต้องการกำลังคน วิเคราะห์การวางแผนการใช้กำลังคน จัดทำกรอบอัตรากำลังและกำหนดหลักเกณฑ์และเงื่อนไขในการกำหนดตำแหน่งองค์การบริหารส่วนตำบลตามแผนอัตรากำลัง ๓ ปี

๑.๓ คณะกรรมการพนักงานส่วนตำบลจังหวัดสระแก้ว (ก.อบต.จังหวัด) ในการประชุมครั้งที่ ๙/๒๕๖๓ เมื่อวันที่ ๒๐ สิงหาคม ๒๕๖๓ มีมติเห็นชอบร่างแผนอัตรากำลัง ๓ ปี ประจำปีงบประมาณ พ.ศ. ๒๕๖๔ – ๒๕๖๖ ขององค์การบริหารส่วนตำบลหนองหมากฝ้าย

๑.๔ จากหลักการและเหตุผลดังกล่าวองค์การบริหารส่วนตำบลหนองหมากฝ้าย จึงได้จัดทำแผนอัตรากำลัง ๓ ปี สำหรับปีงบประมาณ พ.ศ. ๒๕๖๔ – ๒๕๖๖ ขึ้น

๒. วัตถุประสงค์

องค์การบริหารส่วนตำบลหนองหมากฝ้ายกำหนดจัดทำแผนอัตรากำลัง ๓ ปี (๒๕๖๔ – ๒๕๖๖) ซึ่งได้มีการวิเคราะห์ภารกิจ ปริมาณงาน อำนาจหน้าที่ กำหนดโครงสร้าง กรอบอัตรากำลัง และกำหนดภาระค่าใช้จ่าย ในการบริหารงานบุคคลตามแนวทางประกาศคณะกรรมการกลางพนักงานส่วนตำบล (ก.อบต.) คณะกรรมการพนักงานส่วนตำบลจังหวัดสระแก้ว (ก.อบต.จังหวัด) โดยมีวัตถุประสงค์ในการจัดทำแผนอัตรากำลัง ๓ ปี (๒๕๖๔ – ๒๕๖๖) ดังนี้

๒.๑ เพื่อให้องค์การบริหารส่วนตำบลหนองหมากฝ้าย มีโครงสร้างการแบ่งงานและระบบงานที่เหมาะสมไม่ซ้ำซ้อน

๒.๒ เพื่อให้องค์การบริหารส่วนตำบลหนองหมากฝ้าย มีการกำหนดประเภทตำแหน่ง การจัดอัตรากำลัง การจัดอัตรากำลัง โครงสร้างส่วนราชการให้เหมาะสมกับภารกิจอำนาจหน้าที่ขององค์การบริหารส่วนตำบล ตามกฎหมายจัดตั้งองค์กรปกครองส่วนท้องถิ่นแต่ละประเภท และตามพระราชบัญญัติกำหนดแผนและขั้นตอนการกระจายอำนาจให้องค์กรปกครองส่วนท้องถิ่น พ.ศ.๒๕๔๒

๒.๓ เพื่อให้คณะกรรมการพนักงานส่วนตำบลจังหวัดสระแก้ว (ก.อบต.จังหวัด) สามารถตรวจสอบการกำหนดตำแหน่งและการใช้ตำแหน่งข้าราชการหรือพนักงานส่วนท้องถิ่น ข้าราชการครู บุคลากรทางการศึกษา ลูกจ้างประจำ และพนักงานจ้างว่าถูกต้องเหมาะสมกับภารกิจ อำนาจหน้าที่ ความรับผิดชอบของส่วนราชการนั้นหรือไม่

๒.๔ เพื่อเป็นแนวทางในการดำเนินการวางแผนการพัฒนาบุคลากรขององค์การบริหารส่วนตำบลหนองหมากฝ้าย

๒.๕ เพื่อให้องค์การบริหารส่วนตำบลหนองหมากฝ้าย สามารถวางแผนอัตรากำลังในการบรรจุแต่งตั้งข้าราชการหรือพนักงานส่วนท้องถิ่น ข้าราชการครู บุคลากรทางการศึกษา ลูกจ้างประจำ และพนักงานจ้าง เพื่อให้การบริหารงานขององค์การบริหารส่วนตำบลหนองหมากฝ้าย เกิดประโยชน์ต่อประชาชน เกิดผลสัมฤทธิ์ต่อภารกิจตามอำนาจหน้าที่มีประสิทธิภาพ มีความคุ้มค่า สามารถลดขั้นตอนการปฏิบัติงาน มีการลดภารกิจและยุบเลิกภารกิจงานหรือหน่วยงานที่ไม่จำเป็น การปฏิบัติภารกิจสามารถให้บริการสาธารณะ แก้ไขปัญหา และตอบสนองความต้องการของประชาชนได้เป็นอย่างดี

๒.๖ เพื่อให้องค์การบริหารส่วนตำบลหนองหมากฝ้าย สามารถควบคุมภาระค่าใช้จ่ายด้านการบริหารงานบุคคลให้เป็นไปตามที่กฎหมายกำหนด

๓. กรอบแนวคิดในการจัดทำแผนอัตรากำลัง ๓ ปี

การกำหนดกรอบอัตรากำลังในแผนอัตรากำลัง ๓ ปี (๒๕๖๔ – ๒๕๖๖) ให้สอดคล้องกับแนวทางการจัดทำแผนอัตรากำลัง ๓ ปี (๒๕๖๔ – ๒๕๖๖) จึงต้องมีการสร้างกระบวนการที่สะท้อนให้เห็นถึง ภารกิจ อำนาจหน้าที่ ปริมาณงาน โดยมีกรอบแนวคิดดังนี้

๓.๑ ภารกิจ อำนาจหน้าที่ ความรับผิดชอบ ขององค์การบริหารส่วนตำบลหนองหมากฝ้าย ตามพระราชบัญญัติสภาตำบลและองค์การบริหารส่วนตำบล พ.ศ. ๒๕๓๗ แก้ไขเพิ่มเติม (ฉบับที่ ๖) พ.ศ. ๒๕๕๒ และตามพระราชบัญญัติกำหนดแผนและขั้นตอนการกระจายอำนาจให้แก่องค์กรปกครองส่วนท้องถิ่น พ.ศ. ๒๕๔๒ ตลอดจนกฎหมายอื่นให้สอดคล้องกับแผนพัฒนาเศรษฐกิจและสังคมแห่งชาติ แผนพัฒนาจังหวัด แผนพัฒนาอำเภอ แผนพัฒนาตำบล นโยบายของรัฐบาล นโยบายผู้บริหาร และสภาพปัญหาในพื้นที่ขององค์การบริหารส่วนตำบลหนองหมากฝ้าย เพื่อให้การดำเนินการขององค์การบริหารส่วนตำบลหนองหมากฝ้าย บรรลุผลตามพันธกิจที่ตั้งไว้ จึงจำเป็นต้องจัดสรรอัตรากำลัง ตามหน่วยงานต่างๆ ให้เหมาะสมกับเป้าหมายการดำเนินการ โดยมุมมองนี้เป็นการพิจารณาว่าลักษณะงานในปัจจุบันที่ดำเนินการอยู่นั้นครบถ้วนและตรงตามภารกิจ อำนาจหน้าที่ ความรับผิดชอบ หรือไม้อย่างไร หากลักษณะงานที่ทำอยู่ในปัจจุบันไม่ตรงกับภารกิจ อำนาจหน้าที่ ความรับผิดชอบ จึงต้องพิจารณาวางกรอบอัตรากำลังให้ปรับเปลี่ยนไปตามทิศทางในอนาคต รวมถึงหากงานในปัจจุบันบางส่วนไม่ต้องดำเนินการแล้ว อาจทำให้การจัดสรรกำลังคนของบางส่วนราชการเปลี่ยนแปลงไป ทั้งนี้ เพื่อให้เกิดการเตรียมความพร้อมในเรื่องแผนอัตรากำลังคนให้สามารถรองรับสถานการณ์ที่อาจเปลี่ยนแปลงไปในอนาคต

๓.๒ การกำหนดโครงสร้างการแบ่งส่วนราชการภายในและการจัดระบบงาน จากภารกิจ อำนาจหน้าที่ และแผนพัฒนาดังกล่าว องค์การบริหารส่วนตำบลหนองหมากฝ้าย จึงได้กำหนดโครงสร้าง และจัดระบบงานเพื่อให้การปฏิบัติราชการสำเร็จลุล่วง เกิดประโยชน์ต่อชุมชน ประชาชน และการกำหนดโครงสร้าง เป็นไปตามข้อระเบียบ กฎหมาย และมีความเหมาะสม

๓.๓ การวิเคราะห์ต้นทุนค่าใช้จ่ายของกำลังคน : Supply pressure

องค์การบริหารส่วนตำบลหนองหมากฝ้ายนำประเด็นค่าใช้จ่ายบุคลากรเข้ามาร่วมในการพิจารณาเพื่อการจัดการทรัพยากรบุคลากรที่มีอยู่เป็นไปอย่างมีประสิทธิภาพสูงสุด กำหนดตำแหน่งในสายงานต่างๆ จำนวนตำแหน่ง และระดับตำแหน่ง ให้เหมาะสมกับภารกิจหน้าที่ความรับผิดชอบ ปริมาณงานและคุณภาพของงานรวมทั้งสร้างความก้าวหน้าในสายอาชีพของกลุ่มงานต่างๆโดยในส่วนนี้คำนึงถึง

๓.๓.๑ การจัดระดับชั้นงานที่เหมาะสม โดยได้พิจารณาถึงต้นทุนต่อการกำหนดระดับชั้นงานในแต่ละประเภท เพื่อให้การกำหนดตำแหน่งและการปรับระดับชั้นงานเป็นไปอย่างประหยัดและมีประสิทธิภาพสูงสุด

๓.๓.๒ การจัดสรรประเภทของบุคลากร (พนักงานส่วนตำบล ข้าราชการครู บุคลากรทางการศึกษา ลูกจ้างประจำ และพนักงานจ้าง) การกำหนดอัตรากำลังพนักงานส่วนตำบลในแต่ละส่วนราชการได้พิจารณาตำแหน่งที่กำหนดในปัจจุบันให้มีความเหมาะสม และกำหนดตำแหน่งเพื่อการทำงานเป็นไปอย่างมีประสิทธิภาพมากขึ้น โดยมีภาระค่าใช้จ่ายด้านการบริหารงานบุคคลไม่เกินร้อยละสี่สิบของงบประมาณรายจ่ายตามมาตรา ๓๕ แห่งพระราชบัญญัติระเบียบบริหารงานบุคคลส่วนท้องถิ่น พ.ศ.๒๕๔๒

๓.๔ การวิเคราะห์กระบวนการและเวลาที่ใช้ในการปฏิบัติงาน

องค์การบริหารส่วนตำบลหนองหมากฝ้ายนำข้อมูลเวลาที่ใช้ในการปฏิบัติงานตามกระบวนการจริง (Work process) ในอดีต เพื่อวิเคราะห์ปริมาณงานต่อบุคคลจริงโดยสมมติฐานที่ว่า งานใดที่ต้องมีกระบวนการและเวลาที่ใช้มากกว่าโดยเปรียบเทียบย่อมต้องใช้อัตรากำลังคนมากกว่า อย่างไรก็ตามในภาคราชการส่วนท้องถิ่นนั้นงาน

บางลักษณะ เช่น งานกำหนดนโยบาย งานมาตรฐาน งานเทคนิคด้านช่าง หรืองานบริการบางประเภทไม่สามารถกำหนดเวลามาตรฐานได้ ดังนั้น การคำนวณเวลาขององค์การบริหารส่วนตำบล นั้นจึงทำได้เพียงเป็นข้อมูลเปรียบเทียบมากกว่าจะเป็นข้อมูลที่ใช้ในการปฏิบัติงานแต่ละส่วนราชการจะต้องพิจารณาปริมาณงาน ลักษณะงานที่ปฏิบัติว่ามีความสอดคล้องกับภารกิจของหน่วยงานหรือไม่ เพราะในบางครั้งอาจเป็นไปได้ว่างานที่ปฏิบัติอยู่ในปัจจุบันมีลักษณะเป็นงานโครงการพิเศษ หรืองานของหน่วยงานอื่น ก็มีความจำเป็นต้องมาใช้ประกอบการพิจารณาด้วย

๓.๕ การวิเคราะห์ผลงานที่ผ่านมากการวิเคราะห์ผลการดำเนินงานที่ผ่านมาเพื่อประกอบการกำหนดกรอบอัตรากำลังเป็นการนำผลลัพธ์ที่พึงประสงค์ของแต่ละส่วนราชการและพันธกิจขององค์กรมาวัดโยงกับจำนวนกรอบอัตรากำลังที่ต้องใช้สำหรับการสร้างผลลัพธ์ที่พึงประสงค์ให้ได้ตามเป้าหมาย โดยสมมติฐานที่ว่า หากผลงานที่ผ่านมาเปรียบเทียบกับผลงานในปัจจุบันและในอนาคตมีความแตกต่างกันอย่างมีนัยสำคัญ อาจต้องมีการทำงานตามภารกิจของส่วนราชการและองค์กรอย่างสูงสุด

๓.๖ การวิเคราะห์ข้อมูลจากความคิดเห็นแบบ ๓๖๐ องศา องค์การบริหารส่วนตำบลหนองหมากฝ้ายได้มีการสอบถามความคิดเห็นจากผู้มีส่วนได้ส่วนเสียหรือนำประเด็นต่างๆ อย่างเรื่องการบริหารงานงบประมาณ คน มาพิจารณาอย่างน้อยใน ๓ ประเด็น ดังนี้

๓.๖.๑ เรื่องพื้นที่และการจัดโครงสร้างองค์กร เนื่องจากการจัดโครงสร้างองค์กรและการแบ่งงานในพื้นที่นั้นจะมีผลต่อการกำหนดอัตรากำลังเป็นอย่างมาก เช่น หากกำหนดโครงสร้างที่มากเกินไปจะทำให้เกิดตำแหน่งงานขึ้นตามมาก็ไม่ว่าจะเป็นงานหัวหน้าฝ่าย งานธุรการ สารบรรณและบริหารทั่วไปในส่วนราชการนั้น ซึ่งอาจมีความจำเป็นต้องทบทวนว่าการกำหนดโครงสร้างในปัจจุบันของแต่ละส่วนราชการนั้นมีความเหมาะสมมากน้อยเพียงใด

๓.๖.๒ เรื่องการเกษียณอายุราชการ เนื่องจากหลายๆส่วนราชการในปัจจุบันมีข้าราชการสูงอายุจำนวนมาก ดังนั้น อาจต้องมีการพิจารณาถึงการเตรียมการเรื่องกรอบอัตรากำลังที่จะรองรับการเกษียณอายุของข้าราชการ ทั้งนี้ ไม่ว่าจะเป็นการถ่ายทอดองค์ความรู้ การปรับตำแหน่งที่เหมาะสมขึ้นทดแทนตำแหน่งที่จะเกษียณอายุไป เป็นต้น

๓.๖.๓ ความคิดเห็นของผู้มีส่วนได้ส่วนเสีย เป็นการสอบถามจากเจ้าหน้าที่ภายในส่วนราชการและผู้ที่มีส่วนเกี่ยวข้องกับส่วนราชการนั้นๆ ผ่านการส่งแบบสอบถามหรือการสัมภาษณ์ซึ่งมุมมองต่างๆ อาจทำให้การกำหนดกรอบอัตรากำลังเป็นไปอย่างมีประสิทธิภาพมากขึ้น

๓.๗ การพิจารณาเปรียบเทียบกับกรอบอัตรากำลังขององค์กรอื่นๆ

กระบวนการนี้เป็นกระบวนการนำข้อมูลของอัตรากำลังขององค์การบริหารส่วนตำบลซึ่งมีหน้าที่รับผิดชอบคล้ายกัน โดยสมมติฐานที่ว่าแนวโน้มของการใช้อัตรากำลังของแต่ละองค์กรในลักษณะงานและปริมาณงานแบบเดียวกันน่าจะมีจำนวนและการกำหนดตำแหน่งคล้ายคลึงกันได้

๓.๘ การพัฒนาบุคลากร

องค์การบริหารส่วนตำบลหนองหมากฝ้ายได้จัดทำแผนการพัฒนาพนักงานส่วนตำบลทุกคน โดยกำหนดให้ต้องได้รับการพัฒนาความรู้ความสามารถอย่างน้อยปีละ ๑ ครั้ง

การวิเคราะห์ข้อมูลเพื่อกำหนดกรอบอัตรากำลังไม่มุ่งเน้นการเพิ่ม เกลี่ย หรือลดจำนวนกรอบอัตรากำลังที่สำคัญ แต่มีจุดมุ่งหมายเพื่อให้ส่วนราชการมีแนวทางในการพิจารณากำหนดกรอบอัตรากำลังที่เป็นระบบมากขึ้น นอกจากนี้ยังมีจุดมุ่งเน้นให้ส่วนราชการพิจารณาการกำหนดตำแหน่งที่เหมาะสมมากกว่าการเพิ่ม/ลดจำนวนตำแหน่ง ตัวอย่างเช่น การวิเคราะห์ต้นทุนค่าใช้จ่ายแล้วพบว่าการกำหนดกรอบตำแหน่งในประเภททั่วไปอาจมีความเหมาะสมน้อยกว่าการกำหนดตำแหน่งประเภทวิชาการในบางลักษณะงานต่างๆที่ใช้ต้นทุนไม่แตกต่างกันมาก รวมถึงในการพิจารณาที่กระบวนการทำงานก็พบเป็นเป็นลักษณะนี้เป็นตำแหน่งประเภทวิชาการ ถ้าเกิดกรณีเช่นนี้ก็น่าจะมีเหตุผลเพียงพอที่จะกำหนดกรอบอัตรากำลังในลักษณะงานนี้เป็นตำแหน่งประเภทวิชาการ โดยไม่ได้เพิ่มจำนวนตำแหน่งของส่วนราชการเลย โดยสรุปอาจกล่าวได้ว่า กรอบแนวคิดการวิเคราะห์อัตรากำลังนี้จะเป็นแนวทางให้ส่วนราชการสามารถมีข้อมูลเชิงวิเคราะห์อย่างเพียงพอในการที่จะอธิบายเหตุผลเชิงวิชาการสำหรับการ

วางแผนกรอบอัตรากำลังที่เหมาะสมตามภารกิจงานของแต่ละส่วนราชการ นอกจากนี้การรวบรวมข้อมูลโดยวิธีการดังกล่าวจะทำให้ส่วนราชการสามารถนำข้อมูลเหล่านี้ไปใช้ประโยชน์ในเรื่องอื่นๆ เช่น

- การใช้ข้อมูลที่หลากหลายจะทำให้เกิดการยอมรับได้มากกว่าโดยเปรียบเทียบหากจะต้องมีการเกลี่ยอัตรากำลังระหว่างหน่วยงาน

- การจัดทำกระบวนการจริง จะทำให้ได้เวลามาตรฐานที่จะสามารถนำไปใช้วัดประสิทธิภาพในการทำงานของบุคคลได้อย่างถูกต้อง รวมถึงในระยะยาวส่วนราชการสามารถนำผลการจัดทำกระบวนการและเวลามาตรฐานนี้ไปวิเคราะห์เพื่อการปรับปรุงกระบวนการ อันจะนำไปสู่การใช้อัตรากำลังที่เหมาะสมและมีประสิทธิภาพมากขึ้น

- การเก็บข้อมูลผลงาน จะทำให้สามารถพยากรณ์แนวโน้มของภาระงาน ซึ่งจะเป็นประโยชน์ในอนาคตต่อส่วนราชการในการเตรียมปรับยุทธศาสตร์ในการทำงาน เพื่อรองรับภารกิจที่จะเพิ่ม/ลดลง

๔. สภาพปัญหาของพื้นที่และความต้องการของประชาชน

เพื่อให้การวางแผนอัตรากำลัง ๓ ปี ขององค์การบริหารส่วนตำบลหนองหมากฝ้าย มีความครบถ้วน สามารถดำเนินการตามอำนาจหน้าที่อย่างมีประสิทธิภาพ วิเคราะห์สภาพปัญหาในเขตพื้นที่ว่ามีปัญหาอะไร ความจำเป็น พื้นฐานและความต้องการของประชาชนในเขตพื้นที่ตำบลไทรเดียวที่สำคัญ ดังนี้

ด้านโครงสร้างพื้นฐาน

ปัญหา

๑. ปัญหาด้านการคมนาคม เดินทาง สิ้นสุด
๒. ปัญหาด้านการขาดแคลนน้ำอุปโภค – บริโภค
๓. ปัญหาด้านการติดต่อสื่อสาร
๔. ปัญหาเกี่ยวกับไฟฟ้า ไฟฟ้าสาธารณะ

สภาพปัญหา

๑. เส้นทางคมนาคมไม่ได้มาตรฐาน
๒. น้ำเพื่อใช้ในการอุปโภค – บริโภคไม่เพียงพอในช่วงฤดูแล้ง
๓. ไฟฟ้าไม่ครอบคลุมทุกครัวเรือน

ความต้องการ

๑. ต้องการถนนลาดยางในเส้นทางคมนาคมเชื่อมระหว่างตำบล ถนนคอนกรีตในซอย และถนนลูกรังที่ได้มาตรฐานในการขนถ่ายผลผลิตทางการเกษตร
๒. ต้องการแหล่งน้ำเพื่อใช้ในการผลิตประปาหมู่บ้าน ให้เพียงพอตลอดทั้งปี
๓. ต้องการแหล่งน้ำเพื่อการอุปโภค
๔. ต้องการไฟฟ้าให้ครบทุกครัวเรือน และไฟฟ้าเพื่อการเกษตร

ด้านเศรษฐกิจ

ปัญหา

๑. ปัญหาผลผลิตทางการเกษตร เช่น ต้นทุนสูง ราคาตกต่ำ
๒. เกษตรกรขาดองค์ความรู้ในการประกอบอาชีพ
๓. ปัญหาการว่างงานของผู้ด้อยโอกาส
๔. แหล่งน้ำเพื่อการเกษตรไม่เพียงพอ

สภาพปัญหา

๑. เกษตรกรไม่มีความรู้เกี่ยวกับการประกอบอาชีพและไม่มีการปรับเปลี่ยนวิธีการผลิต

๒. เกษตรกรไม่มีเงินทุนและวัสดุอุปกรณ์ในการประกอบอาชีพ
๓. ประชาชนไม่มีรายได้หลังจากฤดูเก็บเกี่ยวผลผลิต
๔. แหล่งน้ำทางการเกษตรไม่เพียงพอในการทำการเกษตรตลอดทั้งปี

ความต้องการ

๑. ต้องการวัสดุอุปกรณ์ อบรมให้ความรู้ และช่วยเหลือการผลิตทางการเกษตร
๒. อบรมให้ความรู้ และส่งเสริมอาชีพ
๓. ลดค่าใช้จ่ายในการดำเนินชีวิต
๔. แหล่งน้ำเพียงพอในการทำการเกษตรตลอดทั้งปี

ด้านสังคม

ปัญหา

๑. ปัญหายาเสพติด การทะเลาะวิวาท ความปลอดภัยในชีวิตและทรัพย์สิน
๒. ปัญหาด้านสุขภาพร่างกาย
๓. ปัญหาผู้สูงอายุ คนพิการ และผู้ด้อยโอกาส
๔. ปัญหาสาธารณสุข เช่น วัณโรค อุทกภัย อัคคีภัย ฯลฯ

สภาพปัญหา

๑. การแพร่ระบาดของยาเสพติดในกลุ่มเสี่ยง
๒. ประชาชนขาดความรู้ความเข้าใจในการรักษาสุขภาพ
๓. ผู้สูงอายุ คนพิการ ผู้ด้อยโอกาส ไม่มีผู้ดูแล
๔. บ้านเรือนของประชาชนได้รับความเสียหายจากปัญหาสาธารณสุข

ความต้องการ

๑. จัดกิจกรรมการป้องกันและแก้ไขปัญหายาเสพติด
๒. ให้ความรู้ด้านสาธารณสุขกับประชาชน
๓. จัดกิจกรรมดูแลผู้สูงอายุ คนพิการ และผู้ด้อยโอกาส
๔. ช่วยเหลือประชาชนที่ได้รับความเสียหายจากสาธารณสุข

ด้านการเมือง การบริหาร

ปัญหา

๑. ประชาชนยังขาดความรู้เกี่ยวกับหน้าที่ การมีส่วนร่วมในการปกครองระบอบประชาธิปไตย
๒. จำนวนบุคลากรไม่ครบตามตำแหน่ง หน้าที่และภารกิจ

สภาพปัญหา

๑. การดำเนินงานโครงการ/กิจกรรม หรือการดำเนินงานในรูปคณะกรรมการ ประชาชนยังไม่เข้าใจในอำนาจหน้าที่
๒. จำนวนบุคลากรไม่ครบและตรงตามตำแหน่ง

ความต้องการ

๑. ส่งเสริมให้ประชาชนมีส่วนร่วมในการบริหารงาน
๒. สรรหาบุคลากรให้ครบทุกตำแหน่ง

ด้านทรัพยากรธรรมชาติและสิ่งแวดล้อม

ปัญหา

๑. ขาดการดูแล บำรุงรักษาทรัพยากรธรรมชาติและสิ่งแวดล้อม
๒. การบุกรุกที่สาธารณะ
๓. มลภาวะควัน กลิ่น จากลานตากมันสำปะหลัง

สภาพปัญหา

๑. การดูแล บำรุงรักษาป่าชุมชน แหล่งน้ำสาธารณะ ไม่มีความต่อเนื่อง
๒. มีการบุกรุกที่สาธารณะประโยชน์ต่างๆ เช่น อ่างน้ำ ป่าชุมชน
๓. เกิดมลภาวะด้านควีน กลิ่นเหม็น และน้ำเน่าเสีย จากลานตากลานมันสำปะหลัง

ความต้องการ

๑. จัดตั้งคณะกรรมการดูแลทรัพยากรธรรมชาติและสิ่งแวดล้อม
๒. จัดทำแนวเขตที่สาธารณะประโยชน์
๓. จัดทำข้อตกลงเกี่ยวกับการป้องกันมลภาวะ

ด้านการสาธารณสุข

ปัญหา

๑. ในแต่ละปีประชาชนจะป่วยเป็นโรคติดต่อต่างๆ เช่น โรคไข้เลือดออก โรคมือเท้าปาก ฯลฯ
๒. ประชาชนได้รับสารพิษ สารเคมี สะสมในร่างกาย
๓. การได้รับผลกระทบจากการประกอบกิจการอันตราย

สภาพปัญหา

๑. ในช่วงฤดูฝนจะมีประชาชนป่วยเป็นโรคไข้เลือดออก
๒. เด็กป่วยเป็นโรคมือเท้าปาก และมีการแพร่ระบาดไปสู่คนอื่น
๓. เกษตรกรได้รับสารเคมี สารพิษจากการประกอบอาชีพ
๔. กิจการอันตรายส่งผลกระทบต่อประชาชนที่อาศัยอยู่บริเวณใกล้เคียง

ความต้องการ

๑. การป้องกันและแก้ไขปัญหาโรคติดต่อต่างๆ
๒. การป้องกันและแก้ไขการได้รับสารพิษจากการประกอบอาชีพของเกษตรกร
๓. ลดผลกระทบต่อประชาชนที่อาศัยอยู่บริเวณใกล้เคียงกับกิจการอันตราย

ด้านการศึกษา ศาสนา และวัฒนธรรม

ปัญหา

๑. นักเรียนไม่จบการศึกษาภาคบังคับ
๒. นักเรียนไม่ได้รับการส่งเสริมสนับสนุนให้เรียนต่อในสาขาที่มีความชอบ
๓. เด็กด้อยโอกาสขาดวัสดุ อุปกรณ์ และทุนการศึกษา
๔. เยาวชนส่วนน้อยเข้าร่วมกิจกรรมด้านศาสนาและวัฒนธรรม

สภาพปัญหา

๑. นักเรียนไม่จบการศึกษาภาคบังคับเนื่องจากฐานะครอบครัว การไม่ตั้งใจเรียน ฯลฯ
๒. ขาดการแนะนำให้รู้จักความชอบ ความถนัดของตนเอง
๓. นักเรียนไม่มีวัสดุ อุปกรณ์ในการเรียน และเงินทุนการศึกษา
๔. เยาวชนไม่ให้ความสำคัญในการเข้าร่วมกิจกรรมด้านศาสนาและวัฒนธรรม

ความต้องการ

๑. จัดกิจกรรมให้นักเรียนได้มีกลุ่มปรึกษา ร่วมแก้ไขปัญหา ช่วยเหลือกันในกลุ่ม
๒. จัดกิจกรรมแนะนำให้ความรู้การประกอบอาชีพสาขาต่างๆ
๓. สนับสนุนวัสดุอุปกรณ์ ทุนการศึกษา ให้กับนักเรียนที่มีฐานะยากจน
๔. รณรงค์ ชักชวน หรือจัดกิจกรรมจูงใจให้เยาวชนเข้าร่วมกิจกรรมด้านศาสนาและวัฒนธรรม

จากสภาพปัญหาและความต้องการของประชาชนในเขตพื้นที่ความรับผิดชอบองค์การบริหารส่วนตำบลหนองหมากฝ้าย สามารถกำหนดเป็นยุทธศาสตร์การพัฒนา ซึ่งสอดคล้องกับแผนพัฒนาเศรษฐกิจและสังคมแห่งชาติ แผนพัฒนาจังหวัดและแผนพัฒนาอำเภอ โดยแยกออกเป็น ๖ ด้าน ดังนี้

ยุทธศาสตร์ที่ ๑ การพัฒนาด้านโครงสร้างพื้นฐาน

ยุทธศาสตร์ที่ ๒ การพัฒนาด้านงานส่งเสริมคุณภาพชีวิต การจัดระเบียบชุมชนและการรักษาความสงบเรียบร้อย

ยุทธศาสตร์ที่ ๓ การพัฒนาด้านทรัพยากรธรรมชาติและสิ่งแวดล้อม

ยุทธศาสตร์ที่ ๔ การพัฒนาด้านการส่งเสริมการเกษตร

ยุทธศาสตร์ที่ ๕ การพัฒนาด้านบริหารจัดการ

บทวิเคราะห์ประเด็นยุทธศาสตร์การพัฒนาและแนวทางการพัฒนา

ยุทธศาสตร์ที่ ๑ การพัฒนาด้านโครงสร้างพื้นฐาน

แนวทางในการพัฒนา

๑. มุ่งเน้นการก่อสร้างปรับปรุง บำรุงรักษา ซ่อมแซมถนน รางระบายน้ำ พร้อมทั้งปรับปรุงระบบไฟฟ้าสาธารณะให้ส่องสว่างในเขตตำบลหนองหมากฝ้าย ถนนต้องได้รับการปรับปรุงให้ได้มาตรฐานและสามารถใช้สัญจรไปมาได้สะดวก ปลอดภัย ตลอดจนปรับปรุงภูมิทัศน์ตามแนวถนน จัดสร้างสาธารณูปโภค เพื่อให้ประชาชนได้รับประโยชน์อย่างทั่วถึง รวมถึงพัฒนาโครงสร้างพื้นฐานในสถานที่ท่องเที่ยวของตำบล

๒. ก่อสร้าง ปรับปรุงระบบประปา โดยมุ่งเน้นให้มีน้ำประปาที่ได้มาตรฐานและเพียงพอต่อความต้องการของประชาชน พร้อมทั้งปรับปรุงระบบประปาเดิมให้ได้มาตรฐานที่ดีขึ้น

๓. สนับสนุนเกี่ยวกับปรับแต่งภูมิทัศน์และลานออกกำลังกายพร้อมอุปกรณ์ให้ครอบคลุมทุกหมู่บ้าน

เมื่อวิเคราะห์การจัดอัตรากำลังคน ไว้ในแผนอัตรากำลัง ๓ ปี ตามยุทธศาสตร์ที่ ๑ การพัฒนาด้านโครงสร้างพื้นฐาน จะเห็นได้ว่า องค์การบริหารส่วนตำบลหนองหมากฝ้าย ได้กำหนดส่วนราชการ ที่มีหน้าที่เกี่ยวข้องกับยุทธศาสตร์ที่ ๑ คือ กองช่าง ได้แก่ ผู้อำนวยการกองช่าง และ นายช่างโยธา เพื่อรองรับการปฏิบัติงานดังกล่าวข้างต้น ซึ่งอยู่ภายใต้การกำกับดูแลของปลัดองค์การบริหารส่วนตำบลหนองหมากฝ้าย

ยุทธศาสตร์ที่ ๒ การพัฒนาด้านงานส่งเสริมคุณภาพชีวิต การจัดระเบียบชุมชนและการรักษาความสงบเรียบร้อย

แนวทางในการพัฒนา

๑. ส่งเสริมการออกกำลังกาย และการเล่นกีฬา

๒. การป้องกันและควบคุมโรคติดต่อ

๓. ส่งเสริมการจัดกิจกรรมทางศาสนา งานประเพณีและวัฒนธรรมของท้องถิ่น

๔. ส่งเสริมความเข้มแข็งของครอบครัว ชุมชน และสังคม

๕. การป้องกันและแก้ไขปัญหายาเสพติด

๖. ส่งเสริมกิจกรรมด้านสาธารณสุข

๗. ส่งเสริมกิจกรรมด้านคุณภาพชีวิต และการศึกษา

๘. ระบบรักษาความปลอดภัยในชีวิตและทรัพย์สิน

๙. การป้องกันสาธารณภัยและช่วยเหลือประชาชนที่ประสบภัย

๑๐. การปกกันสถาบันสำคัญของชาติเพื่อเสริมสร้างความสมานฉันท์

ยุทธศาสตร์ที่ ๓ การพัฒนาด้านทรัพยากรธรรมชาติและสิ่งแวดล้อม

แนวทางในการพัฒนา

๑. สร้างจิตสำนึกและตระหนักในการอนุรักษ์ทรัพยากรธรรมชาติและสิ่งแวดล้อม
๒. ปรับปรุงวิสัยทัศน์บริเวณสองข้างถนน และพื้นที่สาธารณะให้มีความสะอาด ร่มรื่น
๓. สร้างระบบการกำจัดขยะอย่างถูกสุขลักษณะ

ยุทธศาสตร์ที่ ๔ การพัฒนาด้านการส่งเสริมการเกษตร

แนวทางในการพัฒนา

๑. พัฒนาและส่งเสริมการประกอบอาชีพให้แก่ประชาชน
๒. ส่งเสริมและสนับสนุนการตลาดและการกระจายสินค้าทางการเกษตร

ยุทธศาสตร์ที่ ๕ การพัฒนาด้านบริหารจัดการ

แนวทางในการพัฒนา

๑. พัฒนาระบบการให้บริการประชาชนที่ทันสมัย และรวดเร็ว
๒. เพิ่มช่องทางในการรับรู้ข้อมูลข่าวสารให้แก่ประชาชน
๓. ส่งเสริมการมีส่วนร่วมของประชาชน
๔. การพัฒนาสถานที่ปฏิบัติงาน
๕. การพัฒนาศักยภาพบุคลากร

๕. ภารกิจ อำนาจหน้าที่ขององค์กรปกครองส่วนท้องถิ่น

การพัฒนาท้องถิ่นขององค์การบริหารส่วนตำบลหนองหมากฝ้าย เป็นการสร้างความเข้มแข็งของชุมชนในการร่วมคิด ร่วมแก้ไขปัญหา ร่วมสร้างร่วมจัดทำ ส่งเสริมความเข้มแข็งของชุมชนในเขตพื้นที่องค์การบริหารส่วนตำบล ให้มีส่วนร่วมในการพัฒนาท้องถิ่นในทุกฤดู การพัฒนาองค์การบริหารส่วนตำบลจะสมบูรณ์ได้ จำเป็นต้องอาศัยความร่วมมือของชุมชนในพื้นที่ ให้เกิดความตระหนักร่วมกันแก้ไขปัญหาและความเข้าใจในแนวทางแก้ไขปัญหากันอย่างจริงจัง องค์การบริหารส่วนตำบลหนองหมากฝ้าย ยังเน้นให้คนเป็นศูนย์กลางของการพัฒนาในกลุ่มทุกวัยของประชากร บุคลากรที่มีคุณภาพโดยยึดกรอบแนวทางในการจัดระเบียบการศึกษา ส่วนด้านพัฒนาอาชีพ นั้นจะเน้นพัฒนาเศรษฐกิจแบบพอเพียงโดยมีส่วนร่วม

การวิเคราะห์ภารกิจอำนาจหน้าที่ขององค์การบริหารส่วนตำบลตามพระราชบัญญัติสภาตำบลและองค์การบริหารส่วนตำบล พ.ศ.๒๕๓๗ และตามพระราชบัญญัติกำหนดแผนและขั้นตอนการกระจายอำนาจให้แก่องค์กรปกครองส่วนท้องถิ่น พ.ศ. ๒๕๔๒ และรวบรวมกฎหมายอื่นของ อบต. ใช้เทคนิค SWOT เข้ามาช่วย ทั้งนี้เพื่อให้ทราบว่าองค์การบริหารส่วนตำบล มีอำนาจหน้าที่ที่จะเข้าไปดำเนินการแก้ไขปัญหาในเขตพื้นที่ให้ตรงกับความต้องการของประชาชน โดยวิเคราะห์ จุดแข็ง จุดอ่อน โอกาส ข้อจำกัด ในการดำเนินการตามภารกิจ โดยแบ่งภารกิจเป็น ๗ ด้านดังนี้

๕.๑ ด้านโครงสร้างพื้นฐาน มีภารกิจที่เกี่ยวข้อง เช่น

- (๑) การจัดการและดูแลสถานีขนส่งทางบกและทางน้ำ
- (๒) การสร้างและบำรุงรักษาทางบกและทางน้ำที่เชื่อมต่อระหว่างองค์กรปกครองส่วนท้องถิ่น
- (๓) การขนส่งมวลชนและการวิศวกรรมจราจร
- (๔) การสาธารณสุขการ
- (๕) การจัดการให้มีและการบำรุงทางน้ำและทางบก
- (๖) การจัดให้มีและบำรุงทางระบายน้ำ
- (๗) การจัดให้มีน้ำสะอาดหรือการประปา
- (๘) การจัดให้มีตลาด ท่าเทียบเรือ ท่าข้าม และที่จอดรถ
- (๙) การผังเมือง
- (๑๐) การจัดให้มีและบำรุงรักษาไฟฟ้าหรือแสงสว่างโดยวิธีอื่น
- (๑๑) การสาธารณสุขโรคและการก่อสร้างอื่นๆ

๕.๒ ด้านการส่งเสริมคุณภาพชีวิต มีภารกิจที่เกี่ยวข้อง ดังนี้

- (๑) การป้องกันและระงับโรคติดต่อ
- (๒) การพัฒนาสตรี เด็ก เยาวชน ผู้สูงอายุ และผู้พิการ
- (๓) การจัดการศึกษา
- (๔) การสังคมสงเคราะห์ และพัฒนาคุณภาพชีวิตเด็ก สตรี คนชรา และผู้ด้อยโอกาส
- (๕) การปรับปรุงแหล่งชุมชนแออัดและการจัดการเกี่ยวกับที่อยู่อาศัย
- (๖) การจัดให้มีและบำรุงรักษาสถานที่พักผ่อนหย่อนใจ
- (๗) การส่งเสริมกีฬา
- (๘) การสาธารณสุข การอนามัยครอบครัว และการรักษาพยาบาล
- (๙) การจัดให้มีและควบคุมสุสานและฌาปนสถาน
- (๑๐) การควบคุมการเลี้ยงสัตว์
- (๑๑) การจัดให้มีและควบคุมการฆ่าสัตว์
- (๑๒) การรักษาความปลอดภัย ความเป็นระเบียบเรียบร้อย และการอนามัย โรงมหรสพ และสาธารณชนอื่น

๕.๓ ด้านการจัดระเบียบชุมชน สังคม และการรักษาความสงบเรียบร้อย มีภารกิจที่เกี่ยวข้อง ดังนี้

- (๑) การส่งเสริมประชาธิปไตย ความเสมอภาค และสิทธิเสรีภาพของประชาชน
- (๒) การป้องกันและบรรเทาสาธารณภัย
- (๓) การจัดให้ระบบรักษาความสงบเรียบร้อยในเขตตำบลหนองหมากฝ้าย
- (๔) การรักษาความสงบเรียบร้อยและศีลธรรมอันดีของประชาชนในเขตตำบลหนองหมากฝ้าย
- (๕) การรักษาความสงบเรียบร้อย การส่งเสริมและสนับสนุนการป้องกันและรักษาความปลอดภัยในชีวิตและทรัพย์สิน

๕.๔ ด้านการวางแผน การส่งเสริมการลงทุน พาณิชยกรรมและการท่องเที่ยว มีภารกิจที่เกี่ยวข้อง ดังนี้

- (๑) จัดทำแผนพัฒนาองค์การปกครองส่วนท้องถิ่น และประสานการจัดทำแผนพัฒนาจังหวัดตามระเบียบที่คณะรัฐมนตรีกำหนด
- (๒) ให้มีและส่งเสริมกลุ่มเกษตรกรและกิจการสหกรณ์
- (๓) ส่งเสริมให้มีอุตสาหกรรมในครอบครัว
- (๔) บำรุงและส่งเสริมการประกอบอาชีพของราษฎร
- (๕) กิจกรรมเกี่ยวกับการพาณิชย์
- (๖) การส่งเสริมการฝึกและประกอบอาชีพ
- (๗) การพาณิชย์และการส่งเสริมการลงทุนไม่ว่าจะดำเนินการเองหรือร่วมกับบุคคลอื่นหรือจากสหการ
- (๘) การส่งเสริมการท่องเที่ยว

๕.๕ ด้านการบริหารจัดการและการอนุรักษ์ทรัพยากรธรรมชาติและสิ่งแวดล้อม มีภารกิจที่เกี่ยวข้อง ดังนี้

- (๑) คุ้มครอง ดูแล และบำรุงรักษาทรัพยากรธรรมชาติและสิ่งแวดล้อม
- (๒) การคุ้มครองดูแลและรักษาทรัพย์สินอันเป็นสาธารณสมบัติของแผ่นดิน
- (๓) หาผลประโยชน์จากทรัพย์สินขององค์การบริหารส่วนตำบล
- (๔) การรักษาความสะอาดและความเป็นระเบียบเรียบร้อยของบ้านเมือง
- (๕) การกำจัดมูลฝอยและสิ่งปฏิกูล
- (๖) การจัดการ การบำรุงรักษา และการใช้ประโยชน์จากป่าไม้ที่ดินทรัพยากรธรรมชาติและสิ่งแวดล้อม
- (๗) การดูแลรักษาที่สาธารณะ

๕.๖ ด้านการศาสนา ศิลปวัฒนธรรม จารีตประเพณี และภูมิปัญญาท้องถิ่น มีภารกิจหน้าที่เกี่ยวข้อง ดังนี้

- (๑) ส่งเสริมการศึกษา ศาสนา และวัฒนธรรม
- (๒) บำรุงรักษาศิลปะ จารีตประเพณี ภูมิปัญญาท้องถิ่น และวัฒนธรรมอันดีของท้องถิ่น
- (๓) การส่งเสริมการกีฬา จารีตประเพณี และวัฒนธรรมอันดีของท้องถิ่น
- (๔) การจัดให้มีพิธีกรรมและหोजจดหมายเหตุ
- (๕) การศึกษา การทำนุบำรุงศาสนา แลการส่งเสริมวัฒนธรรม

๕.๗ ด้านการบริหารจัดการและการสนับสนุนการปฏิบัติการกิจของส่วนราชการและองค์กรปกครองส่วนท้องถิ่น มีภารกิจที่เกี่ยวข้อง ดังนี้

(๑) ปฏิบัติหน้าที่อื่นตามที่ทางราชการมอบหมายโดยจัดสรรงบประมาณหรือบุคลากรให้ตามความจำเป็นและสมควร

- (๒) การจัดทำแผนพัฒนาท้องถิ่นของตนเอง
- (๓) การส่งเสริมประชาธิปไตย ความเสมอภาค และสิทธิเสรีภาพของประชาชน
- (๔) ส่งเสริมการมีส่วนร่วมของราษฎรในการพัฒนาท้องถิ่น
- (๕) กิจการอื่นใดที่เป็นผลประโยชน์ของประชาชนในท้องถิ่นตามที่คณะกรรมการประกาศกำหนด

ภารกิจทั้ง ๗ ด้าน ตามกฎหมายกำหนดให้อำนาจองค์การบริหารส่วนตำบลสามารถจะแก้ไขปัญหาของประชาชนในพื้นที่ตำบลหนองหมากฝ้ายได้เป็นอย่างดี มีประสิทธิภาพและประสิทธิผล โดยคำนึงถึงความต้องการของประชาชนในเขตพื้นที่ ประกอบด้วย การดำเนินการขององค์การบริหารส่วนตำบล จะต้องสอดคล้องกับแผนพัฒนาเศรษฐกิจและสังคมแห่งชาติ แผนพัฒนาจังหวัด แผนพัฒนาอำเภอ แผนพัฒนาตำบล นโยบายของรัฐบาล และนโยบายของผู้บริหารองค์การบริหารส่วนตำบลเป็นสำคัญ

หมายเหตุ : มาตรา ๖๗,๖๘ หมายถึง พ.ร.บ.สภาตำบลและองค์การบริหารส่วนตำบล พ.ศ. ๒๕๓๗ มาตรา ๑๖ หมายถึง พ.ร.บ.กำหนดแผนและขั้นตอนกระจายอำนาจให้แก่องค์กรปกครองส่วนท้องถิ่น พ.ศ. ๒๕๔๒

๖. ภารกิจหลักและภารกิจรอง

จากการวิเคราะห์ภารกิจ อำนาจหน้าที่ สภาพปัญหา ความต้องการของประชาชน องค์การบริหารส่วนตำบลหนองหมากฝ้ายจึงได้มีการกำหนดภารกิจหลักและภารกิจรองดังนี้

๖.๑ ภารกิจหลัก

- ๖.๑.๑ ด้านการปรับปรุงโครงสร้างพื้นฐาน
- ๖.๑.๒ ด้านการส่งเสริมคุณภาพชีวิต
- ๖.๑.๓ ด้านการจัดระเบียบชุมชน สังคม และการรักษาความสงบเรียบร้อย
- ๖.๑.๔ ด้านการอนุรักษ์ทรัพยากรธรรมชาติและสิ่งแวดล้อม
- ๖.๑.๕ ด้านการพัฒนาการเมืองและการบริหาร
- ๖.๑.๖ ด้านการส่งเสริมการศึกษา
- ๖.๑.๗ ด้านการป้องกันและบรรเทาสาธารณภัย

๖.๒ ภารกิจรอง

- ๖.๒.๑ การฟื้นฟูวัฒนธรรมและส่งเสริมประเพณี
- ๖.๒.๒ การสนับสนุนและส่งเสริมศักยภาพกลุ่มอาชีพ
- ๖.๒.๓ การส่งเสริมการเกษตรและการประกอบอาชีพทางการเกษตร
- ๖.๒.๔ ด้านการวางแผน การส่งเสริมการลงทุน

๗. สรุปปัญหาและแนวทางในการกำหนดโครงสร้างส่วนราชการและกรอบอัตรากำลัง

องค์การบริหารส่วนตำบลหนองหมากฝ้าย เป็นองค์การบริหารส่วนตำบลที่คณะกรรมการพนักงานส่วนตำบลจังหวัดสระแก้ว (ก.อบต. สระแก้ว) กำหนดให้เป็นองค์การบริหารส่วนตำบล ประเภทสามัญ องค์การบริหารส่วนตำบลหนองบอน กำหนดโครงสร้างการแบ่งส่วนราชการออกเป็น ๔ ส่วน ได้แก่

๑. สำนักปลัดองค์การบริหารส่วนตำบล
๒. กองคลัง
๓. กองช่าง
๔. กองการศึกษา ศาสนา และวัฒนธรรม

กรอบอัตรากำลังจำนวนทั้งสิ้น ๔๔ อัตรา แต่เนื่องจากที่ผ่านมาองค์กรปกครองส่วนท้องถิ่นมีภารกิจและปริมาณงานที่เพิ่มขึ้นจำนวนมากในกองคลัง และกองการศึกษา และจำนวนบุคลากรที่มีอยู่ไม่เพียงพอต่อการปฏิบัติการให้สำเร็จคล่องได้อย่างมีประสิทธิภาพ และประสิทธิผล ดังนั้น จึงต้องมีความจำเป็นต้องขอกำหนดตำแหน่งขึ้นใหม่เพื่อรองรับปริมาณงานที่เพิ่มมากขึ้น และแก้ไขปัญหาการบริหารงานภายในกองคลัง และกองการศึกษา ขององค์กรปกครองส่วนท้องถิ่นให้มีประสิทธิภาพและประสิทธิผลต่อไป

วิเคราะห์อัตรากำลังที่มีขององค์การบริหารส่วนตำบลหนองหมากฝ้าย

การวิเคราะห์สภาวะแวดล้อม (SWOT Analysis) เป็นเครื่องมือในการประเมินสถานการณ์ สำหรับองค์กร ซึ่งช่วยผู้บริหารกำหนด จุดแข็ง และ จุดอ่อน ขององค์กร จากสภาพแวดล้อมภายใน โอกาส และอุปสรรคจากสภาพแวดล้อมภายนอก ตลอดจนผลกระทบจากปัจจัยต่างๆ ต่อการทำงานขององค์กร การวิเคราะห์ SWOT Analysis เป็นเครื่องมือในการวิเคราะห์สถานการณ์ เพื่อให้ผู้บริหารรู้จักจุดแข็ง จุดอ่อน โอกาสและอุปสรรคขององค์กร ซึ่งจะช่วยให้ทราบว่าจะองค์กรได้เดินทางมาถูกทิศและไม่หลงทาง นอกจากนี้ยังบอกได้ว่าองค์กรมีแรงขับเคลื่อนไปยังเป้าหมายได้ดีหรือไม่ มั่นใจได้อย่างไรว่าระบบการทำงานในองค์กรยังมีประสิทธิภาพอยู่ มีจุดอ่อนที่จะต้องปรับปรุงอย่างไร ซึ่งการวิเคราะห์สภาวะแวดล้อม SWOT Analysis มีปัจจัยที่ควรนำมาพิจารณา ๒ ส่วน ดังนี้

๑. ปัจจัยภายใน (Internal Environment Analysis) ได้แก่

๑.๑ S มาจาก Strengths

หมายถึง จุดเด่นหรือจุดแข็ง ซึ่งเป็นผลมาจากปัจจัยภายใน เป็นข้อดีที่เกิดจากสภาพแวดล้อมภายในองค์กร เช่น จุดแข็งด้านส่วนประสม จุดแข็งด้านการเงิน จุดแข็งด้านการผลิต จุดแข็งด้านทรัพยากรบุคคล องค์กรจะต้องใช้ประโยชน์จากจุดแข็งในการกำหนดกลยุทธ์

๑.๒ W มาจาก Weaknesses

หมายถึง จุดด้อยหรือจุดอ่อน ซึ่งเป็นผลมาจากปัจจัยภายใน เป็นปัญหาหรือข้อบกพร่องที่เกิดจากสภาพแวดล้อมภายในต่างๆ ขององค์กร ซึ่งองค์กรจะต้องหาวิธีในการแก้ปัญหาเหล่านั้น

๒. ปัจจัยภายนอก (External Environment Analysis) ได้แก่

๒.๑ O มาจาก Opportunities

หมายถึง โอกาส เป็นผลจากการที่สภาพแวดล้อม ภายนอกขององค์กรเอื้อประโยชน์หรือส่งเสริมการดำเนินงานขององค์กร โอกาสแตกต่างจากจุดแข็งตรงที่โอกาสนั้น เป็นผลมาจากสภาพแวดล้อมภายนอก แต่จุดแข็งนั้นเป็นผลมาจากสภาพแวดล้อมภายใน ผู้บริหารที่ที่จะต้องเสาะแสวงหาโอกาสอยู่เสมอ และใช้ประโยชน์จากโอกาสนั้น

๒.๒ T มาจาก Threats

หมายถึง อุปสรรค เป็นข้อจำกัดที่เกิดจากสภาพแวดล้อม ภายนอก ซึ่งการบริหารจำเป็นต้องปรับกลยุทธ์ให้สอดคล้องและพยายามขจัดอุปสรรค ต่างๆ ที่เกิดขึ้นให้ได้จริง

วิเคราะห์ปัจจัยภายใน ภายนอก (SWOT)
ของบุคลากรในสังกัด องค์การบริหารส่วนตำบลหนองหมากฝ้าย
การวิเคราะห์ตัวบุคลากร

จุดแข็ง (S)	จุดอ่อน (W)
<p>๑. มีภูมิสำเนาอยู่ในพื้นที่องค์การบริหารส่วนตำบลและพื้นที่ใกล้เคียง</p> <p>๒. มีอายุเฉลี่ย ๒๕ - ๔๐ ปี เป็นวัยทำงาน</p> <p>๓. มีผู้หญิงมากกว่าผู้ชายทำให้การทำงานละเอียดรอบคอบไม่มีพฤติกรรมเสี่ยงต่อการทุจริต</p> <p>๔. มีการพัฒนาศึกษาหาความรู้เพิ่มเติมอยู่เสมอ</p> <p>๕. มีมนุษยสัมพันธ์ที่ดีทุกคน</p>	<p>๑. บุคลากรในหน่วยงานบางส่วนยังไม่มี ความชำนาญในงานที่ปฏิบัติ</p> <p>๒. ทำงานในลักษณะเชื่อความคิดส่วนตัวมากกว่าหลักการและเหตุผลที่ถูกต้องของทางราชการ</p> <p>๓. มีภาระหนี้สิน</p>
โอกาส (O)	อุปสรรค (T)
<p>๑. มีความใกล้ชิดคุ้นเคยกับประชาชนทำให้เกิดความร่วมมือในการทำงานง่ายขึ้น</p> <p>๒. มีความจริงใจในการพัฒนาอุทิศตนได้ตลอดเวลา</p> <p>๓. ชุมชนมีความคาดหวังในตัวผู้บริหารและการทำงานขององค์การบริหารส่วนตำบลในฐานะตัวแทน</p>	<p>๑. ส่วนมากมีเงินเดือน/ค่าจ้างน้อย รายได้ไม่พอเพียงพอ</p> <p>๒. ระดับความรู้ไม่เหมาะสมสอดคล้องกับความยากของงาน</p> <p>๓. มีความก้าวหน้าในวงแคบ</p>

วิเคราะห์ปัจจัยภายใน ภายนอก (SWOT)

ขององค์การบริหารส่วนตำบลหนองหมากฝ้าย
วิเคราะห์ในระดับองค์กร

จุดแข็ง (S)	จุดอ่อน (W)
<p>๑. การเดินทางสะดวกทำงานเกินเวลาได้</p> <p>๒. ชุมชนมีความคาดหวังในตัวผู้บริหารและการทำงานขององค์การบริหารส่วนตำบลในฐานะตัวแทน</p> <p>๓. มีการส่งเสริมการศึกษาและฝึกอบรมบุคลากร</p> <p>๔. ให้โอกาสในการพัฒนาและส่งเสริมความก้าวหน้าของบุคลากรภายในองค์กรอย่างเสมอภาค</p> <p>๕. ส่งเสริมให้มีการนำความรู้และทักษะใหม่ๆที่ได้จากการศึกษาและฝึกอบรมมาใช้ในการปฏิบัติงาน</p>	<p>๑. พื้นที่พัฒนากว้าง ปัญหามากทำให้บางสายงานไม่มีบุคลากรหรือมีบุคลากรไม่เพียงพอ</p> <p>๒. ขาดบุคลากรที่มีความรู้เฉพาะด้านทางวิชาชีพ</p>
โอกาส (O)	อุปสรรค (T)
<p>๑. ประชาชนให้ความร่วมมือในการพัฒนา</p> <p>๒. บุคลากรมีถิ่นที่อยู่กระจายทั่วเขตพื้นที่องค์การบริหารส่วนตำบล ทำให้รู้สภาพพื้นที่ ทิศนคติของประชาชนได้ดี</p> <p>๓. บุคลากรมีการพัฒนาความรู้ปริญญาตรี / ปริญญาโทเพิ่มขึ้น</p> <p>๔. ผู้บริหารและผู้บังคับบัญชาตามสายงานมีบทบาทในการช่วยให้บุคลากรบรรลุเป้าประสงค์</p>	<p>๑. มีระบบอุปถัมภ์และกลุ่มพรรคพวกจากความสัมพันธ์แบบเครือญาติในชุมชน การดำเนินการทางวินัยเป็นไปได้ยาก มักกระทบกลุ่มเครือญาติและพรรคพวก</p> <p>๒. ขาดบุคลากรที่มีความเชี่ยวชาญในบางสายงาน ความรู้ที่มีจำกัดทำให้ต้องเพิ่มพูนความรู้ให้หลากหลายจึงจะทำงานได้ ครอบคลุมภารกิจของ อบต.</p>

๘. โครงสร้างการกำหนดส่วนราชการ

๘.๑ โครงสร้าง

จากที่องค์การบริหารส่วนตำบลหนองหมากฝ้าย ได้กำหนดภารกิจหลักและภารกิจรองที่จะดำเนินการจัดทำบริการสาธารณะให้กับประชาชนในเขตตำบลหนองหมากฝ้าย เพื่อให้ประชาชนได้รับการบริการที่มีประสิทธิภาพและประสิทธิผล และได้สรุปปัญหาในการบริหารงานบุคคลในด้านต่างๆ จึงได้กำหนดโครงสร้างส่วนราชการตามแผนอัตรากำลัง ดังนี้

โครงสร้างตามแผนอัตรากำลังปัจจุบัน	โครงสร้างตามแผนอัตรากำลังใหม่	หมายเหตุ
๑.สำนักงานปลัด <ul style="list-style-type: none"> - งานบริหารทั่วไป - งานนโยบายและแผน - งานกฎหมายและคดี - งานป้องกันและบรรเทาสาธารณภัย - งานบริหารบุคคล - งานสังคมสงเคราะห์ - งานสวัสดิภาพเด็กและเยาวชน - งานสวัสดิการสังคมและพัฒนาชุมชน 	๑.สำนักงานปลัด <ul style="list-style-type: none"> - งานบริหารทั่วไป - งานนโยบายและแผน - งานกฎหมายและคดี - งานป้องกันและบรรเทาสาธารณภัย - งานบริหารบุคคล - งานสังคมสงเคราะห์ - งานสวัสดิภาพเด็กและเยาวชน - งานสวัสดิการสังคมและพัฒนาชุมชน 	
๒.กองคลัง <ul style="list-style-type: none"> - งานการเงินและบัญชี - งานพัฒนาและจัดเก็บรายได้ - งานทะเบียนทรัพย์สินและพัสดุ 	๒.กองคลัง <ul style="list-style-type: none"> - งานการเงินและบัญชี - งานพัฒนาและจัดเก็บรายได้ - งานทะเบียนทรัพย์สินและพัสดุ 	
๓.กองช่าง <ul style="list-style-type: none"> - งานก่อสร้าง - งานออกแบบและควบคุมอาคาร - งานประสานสาธารณสุขโรค - งานผังเมือง 	๓.กองช่าง <ul style="list-style-type: none"> - งานก่อสร้าง - งานออกแบบและควบคุมอาคาร - งานประสานสาธารณสุขโรค - งานผังเมือง 	
๔.กองการศึกษา ศาสนา และวัฒนธรรม <ul style="list-style-type: none"> - งานส่งเสริมการศึกษา - งานส่งเสริมกิจกรรมโรงเรียน - งานส่งเสริมกิจกรรมศาสนาและวัฒนธรรม - งานส่งเสริมศูนย์พัฒนาเด็กเล็ก - งานส่งเสริมกีฬาและนันทนาการ 	๔.กองการศึกษา ศาสนา และวัฒนธรรม <ul style="list-style-type: none"> - งานส่งเสริมการศึกษา - งานส่งเสริมกิจกรรมโรงเรียน - งานส่งเสริมกิจกรรมศาสนาและวัฒนธรรม - งานส่งเสริมศูนย์พัฒนาเด็กเล็ก - งานส่งเสริมกีฬาและนันทนาการ 	

๘.๒ การวิเคราะห์การกำหนดตำแหน่ง

องค์การบริหารส่วนตำบลหนองหมากฝ้ายได้ วิเคราะห์การกำหนดตำแหน่งจากภารกิจ ปริมาณงานที่จะดำเนินการในแต่ละส่วนราชการในระยะเวลา ๓ ปีข้างหน้า ซึ่งเป็นการสะท้อนให้เห็นว่าปริมาณงานในแต่ละส่วนราชการมีเท่าใด เพื่อนำมาวิเคราะห์ว่าจะใช้ตำแหน่งประเภทใด สาขางานใด จำนวนเท่าใด ในส่วนราชการนั้น จึงจะเหมาะสมกับภารกิจ ปริมาณงาน เพื่อให้คุ้มค่าต่อการใช้จ่ายงบประมาณขององค์กรปกครองส่วนท้องถิ่น และเพื่อให้การบริหารงานขององค์กรปกครองส่วนท้องถิ่นเป็นไปอย่างมีประสิทธิภาพ ประสิทธิผล โดยนำผลการวิเคราะห์ตำแหน่งมาบันทึกข้อมูลในกรอบอัตรากำลัง ๓ ปี ดังนี้

กรอบอัตรากำลัง ๓ ปี ระหว่าง ๒๕๖๔ - ๒๕๖๖

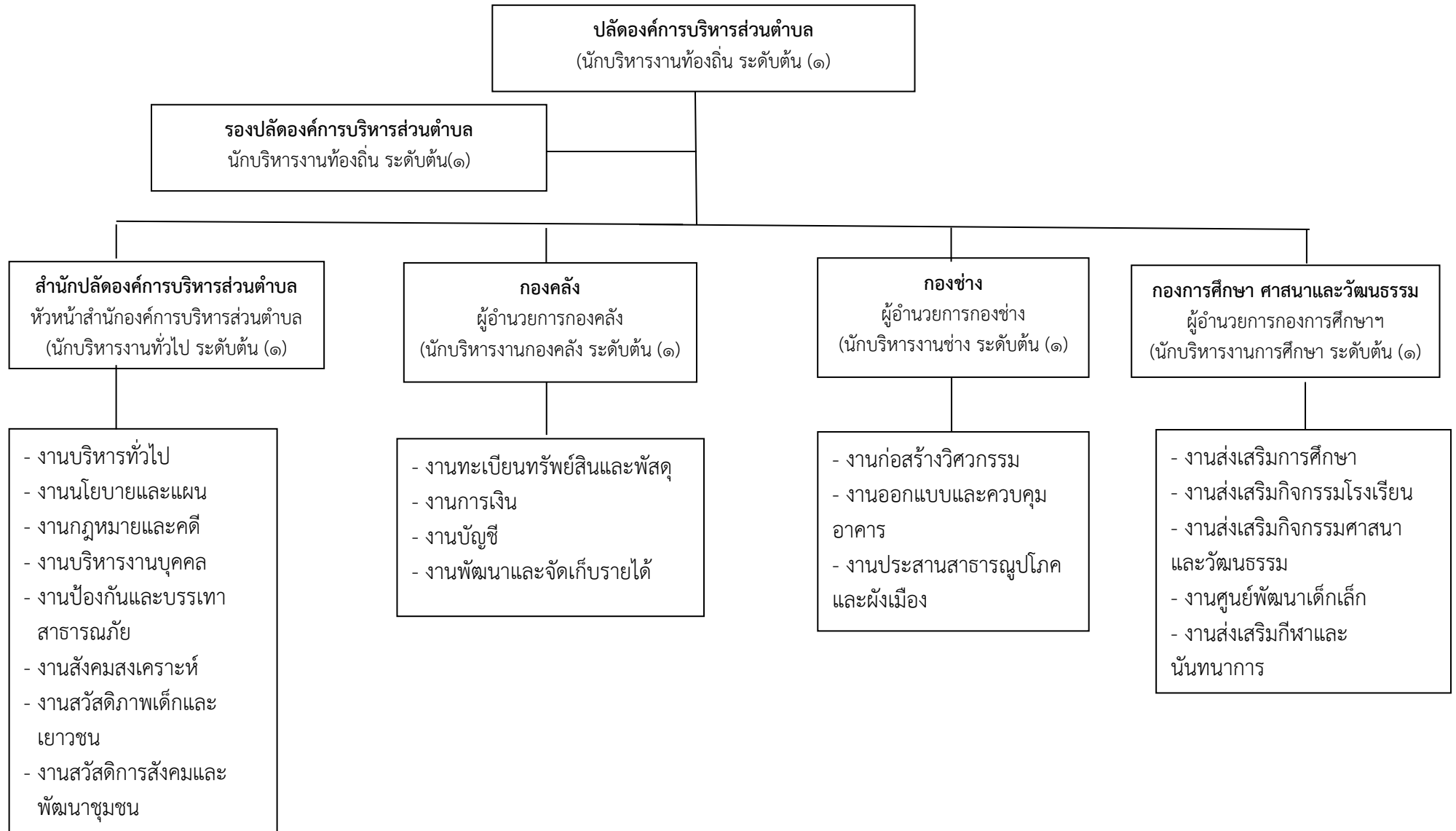
ส่วนราชการ	กรอบอัตรากำลังเดิม	กรอบอัตรากำลังตำแหน่งที่คาดว่าจะต้องใช้ในช่วงระยะเวลา ๓ ปีข้างหน้า			อัตรากำลังคนเพิ่ม/ลด			หมายเหตุ
		๒๕๖๔	๒๕๖๕	๒๕๖๖	๒๕๖๔	๒๕๖๕	๒๕๖๖	
นักบริหารงานท้องถิ่น ระดับต้น (ปลัด อบต.)	๑	๑	๑	๑	-	-	-	
นักบริหารงานท้องถิ่น ระดับต้น (รองปลัด อบต.)	๑	๑	๑	๑	-	-	-	รายงาน กสธ.
สำนักปลัด								
นักบริหารงานทั่วไป ระดับต้น (หน.สป.)	๑	๑	๑	๑	-	-	-	รายงาน กสธ.
นักวิเคราะห์นโยบายและแผน ปฏิบัติการ	๑	๑	๑	๑	-	-	-	
นักพัฒนาชุมชน ปฏิบัติการ/ชำนาญการ	๑	๑	๑	๑	-	-	-	ว่าง
นักทรัพยากรบุคคล ปฏิบัติการ/ชำนาญการ	๑	๑	๑	๑	-	-	-	ขอใช้บัญชี กสธ.
เจ้าพนักงานธุรการ ปฏิบัติงาน	๑	๑	๑	๑	-	-	-	
เจ้าพนักงานป้องกันและบรรเทาสาธารณภัย ปฏิบัติงาน/ชำนาญงาน	๑	๑	๑	๑	-	-	-	ขอใช้บัญชี กสธ.
พนักงานจ้าง								
ผู้ช่วยนักพัฒนาชุมชน	๑	๑	๑	๑	-	-	-	
ผู้ช่วยนักวิเคราะห์นโยบายและแผน	๑	๑	๑	๑	-	-	-	
ผู้ช่วยนักทรัพยากรบุคคล	๑	๑	๑	๑	-	-	-	
ผู้ช่วยเจ้าพนักงานธุรการ	๑	๑	๑	๑	-	-	-	
ผู้ช่วยเจ้าพนักงานป้องกันและบรรเทาสาธารณภัย	๑	๑	๑	๑	-	-	-	
พนักงานขับรถยนต์	๑	๑	๑	๑	-	-	-	
พนักงานขับรถยนต์ (รถขยะ)	๑	๑	๑	๑	-	-	-	
พนักงานขับเครื่องจักรกลขนาดเบา (รถบรรทุกน้ำ)	๑	๑	๑	๑	-	-	-	
ผู้ช่วยเจ้าพนักงานธุรการ	๑	๑	๑	๑	-	-	-	ว่าง
นักการ	๑	๑	๑	๑	-	-	-	
คนงาน	๑	๑	๑	๑	-	-	-	
พนักงานประจำรถขยะ	๒	๒	๒	๒	-	-	-	

ส่วนราชการ	กรอบ อัตรา กำลัง เต็ม	กรอบอัตราตำแหน่งที่ คาดว่าจะต้องใช้ในช่วง ระยะเวลา ๓ ปีข้างหน้า			อัตรากำลังคนเพิ่ม/ลด			หมายเหตุ
		๒๕๖๔	๒๕๖๕	๒๕๖๖	๒๕๖๔	๒๕๖๕	๒๕๖๖	
กองคลัง								
นักบริหารงานการคลัง ระดับต้น	๑	๑	๑	๑	-	-	-	รายงาน กสธ.
(ผู้อำนวยการกองคลัง)								
นักวิชาการเงินและบัญชี ปฏิบัติการ	๑	๑	๑	๑	-	-	-	
นักวิชาการพัสดุ ปฏิบัติการ/ชำนาญการ	๑	๑	๑	๑	-	-	-	ขอใช้บัญชี กสธ.
เจ้าพนักงานการเงินและบัญชี ปฏิบัติงาน/ชำนาญงาน	๑	๑	๑	๑	-	-	-	ขอใช้บัญชี กสธ.
เจ้าพนักงานจัดเก็บรายได้ ปฏิบัติงาน/ชำนาญงาน	๑	๑	๑	๑	-	-	-	ขอใช้บัญชี กสธ.
พนักงานจ้าง								
ผู้ช่วยนักวิชาการพัสดุ	-	๑	๑	๑	+๑	-	-	กำหนดเพิ่ม
ผู้ช่วยเจ้าพนักงานการเงินและบัญชี	๑	๑	๑	๑	-	-	-	
ผู้ช่วยเจ้าพนักงานจัดเก็บรายได้	๑	๑	๑	๑	-	-	-	
กองช่าง								
นักบริหารงานช่าง ระดับต้น (ผู้อำนวยการกองช่าง)	๑	๑	๑	๑	-	-	-	
นายช่างโยธา ปฏิบัติงาน/ชำนาญงาน	๑	๑	๑	๑	-	-	-	ขอใช้บัญชี กสธ.
พนักงานจ้าง								
ผู้ช่วยนายช่างโยธา	๑	๑	๑	๑	-	-	-	
ผู้ช่วยนายช่างไฟฟ้า	๑	๑	๑	๑	-	-	-	
ผู้ช่วยเจ้าพนักงานธุรการ	๑	๑	๑	๑	-	-	-	
คนงาน	๑	๑	๑	๑	-	-	-	
กองการศึกษา ศาสนาและวัฒนธรรม								
นักบริหารงานการศึกษา ระดับต้น (ผู้อำนวยการกองการศึกษา)	๑	๑	๑	๑	-	-	-	รายงาน กสธ.
นักวิชาการศึกษา ปฏิบัติการ	๑	๑	๑	๑	-	-	-	
ครูผู้ดูแลเด็ก (ครูผู้ช่วย)	๑	๑	๑	๑	-	-	-	ว่าง
พนักงานจ้าง								
ผู้ช่วยนักวิชาการศึกษา	-	๑	๑	๑	-	-	-	กำหนดเพิ่ม
ผู้ช่วยครูผู้ดูแลเด็ก	๒	๒	๒	๒	-	-	-	
ผู้ดูแลเด็ก	๓	๓	๓	๓	-	-	-	(ว่าง ๑)
รวม	๔๒	๔๔	๔๔	๔๔	-	-	-	

๙. แผนภูมิโครงสร้างการแบ่งส่วนราชการตามแผนอัตรากำลัง ๓ ปี

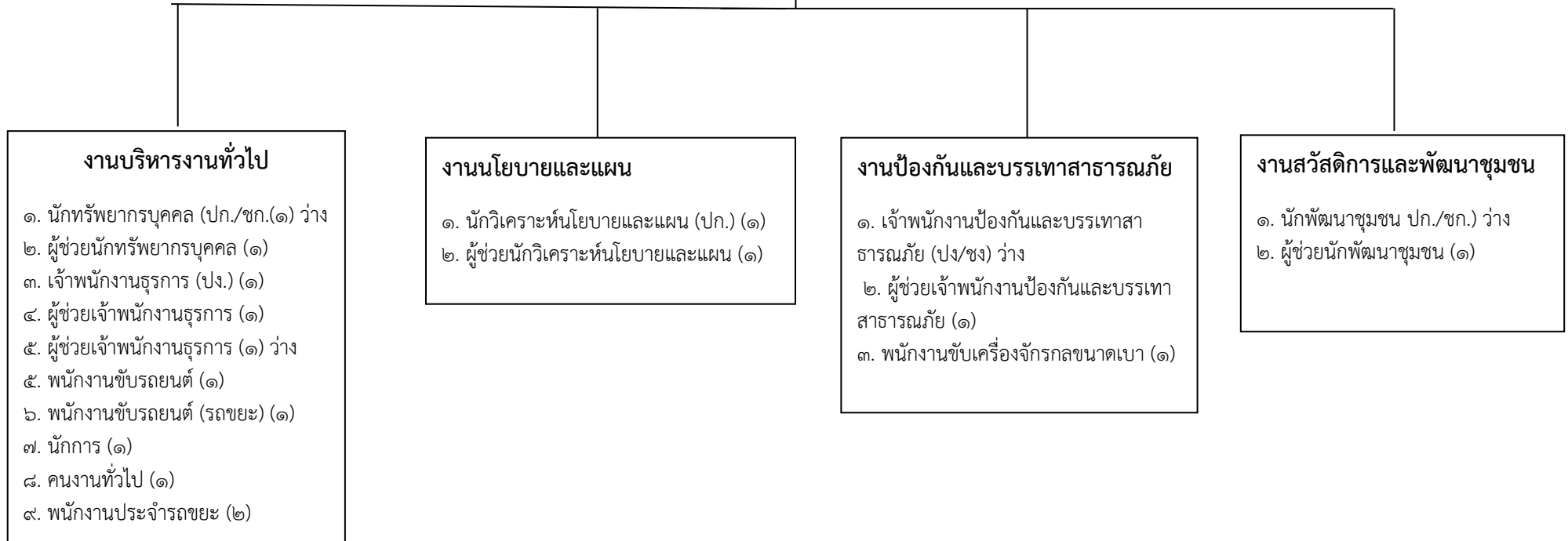
๑๐. แผนภูมิโครงสร้างการแบ่งส่วนราชการองค์การบริหารส่วนตำบลหนองหมากฝ้าย

โครงสร้างราชการองค์การบริหารส่วนตำบลหนองหมากฝ้าย



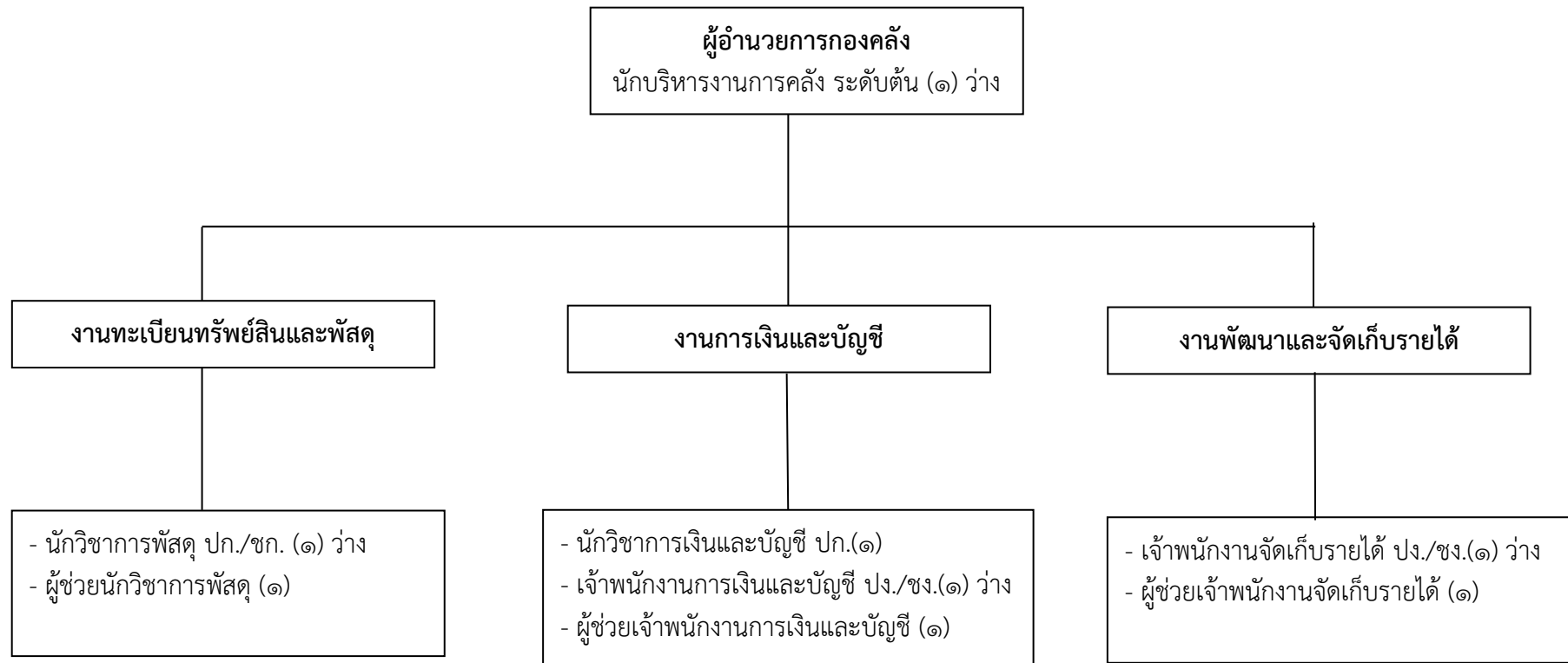
โครงสร้างสำนักปลัดองค์การบริหารส่วนตำบล

หัวหน้าสำนักปลัดองค์การบริหารส่วนตำบล
(นักบริหารงานทั่วไป ระดับต้น (๑) ว่าง



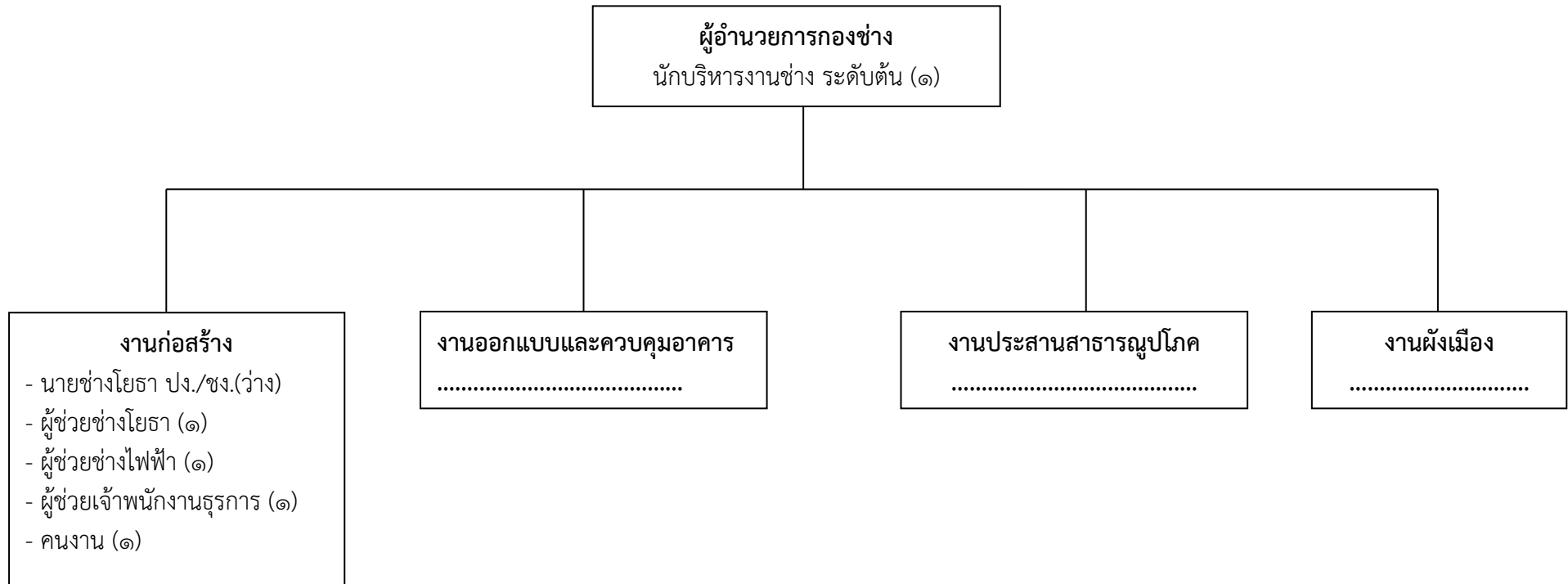
ระดับ	อำนาจการต้น			วิชาการ				ทั่วไป			ลูกจ้างประจำ	พนักงานจ้างตามภารกิจ	พนักงานจ้างทั่วไป	รวม
	ต้น	กลาง	สูง	ปฏิบัติการ	ชำนาญการ	ชำนาญการพิเศษ	เชี่ยวชาญ	ปฏิบัติงาน	ชำนาญงาน	อาวุโส				
จำนวน	-	-	-	๑	-	-	-	๑	-	-	-	๘	๔	๑๔

โครงสร้างกองคลัง



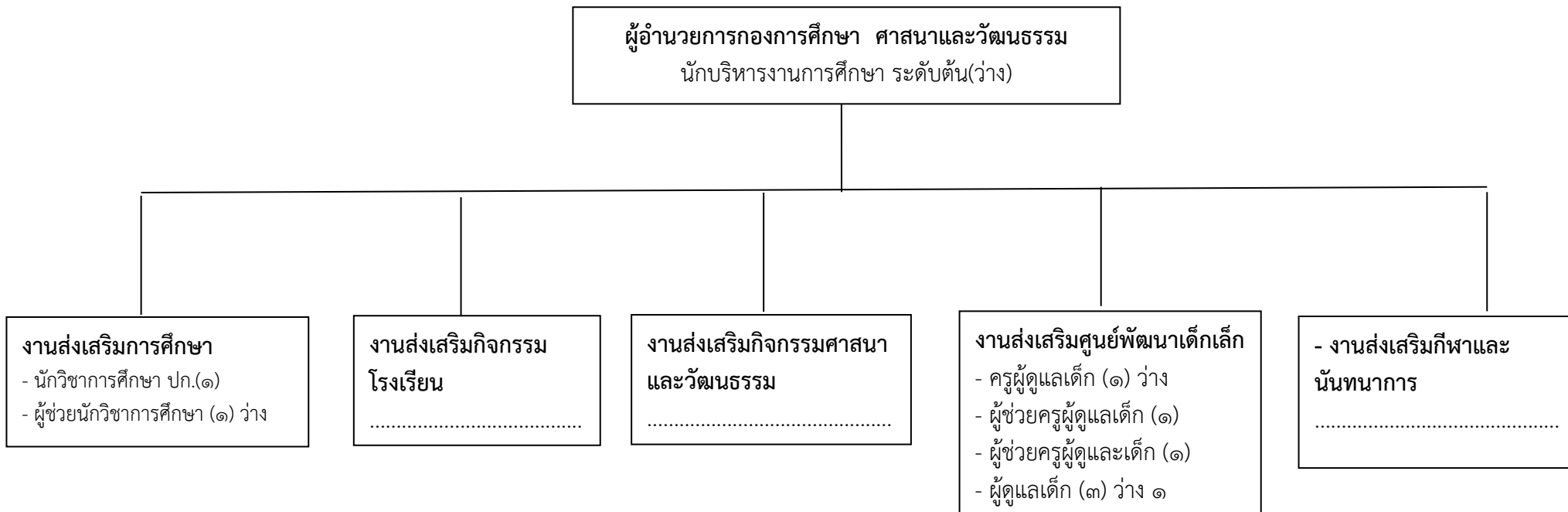
ระดับ	อำนวยการต้น			วิชาการ				ทั่วไป			ลูกจ้างประจำ	พนักงานจ้างตามภารกิจ	พนักงานจ้างทั่วไป	รวม
	ต้น	กลาง	สูง	ปฏิบัติการ	ชำนาญการ	ชำนาญการพิเศษ	เชี่ยวชาญ	ปฏิบัติงาน	ชำนาญงาน	อาวุโส				
จำนวน	-	-	-	๑	-	-	-	-	-	-	-	๓	๔	๘

โครงสร้างกองช่าง



ระดับ	ผู้อำนวยการต้น			วิชาการ				ทั่วไป			ลูกจ้างประจำ	พนักงานจ้างตามภารกิจ	พนักงานจ้างทั่วไป	รวม
	ต้น	กลาง	สูง	ปฏิบัติการ	ชำนาญการ	ชำนาญการพิเศษ	เชี่ยวชาญ	ปฏิบัติงาน	ชำนาญงาน	อาวุโส				
จำนวน	๑	-	-	--	-	-	-	-	-	-	-	๓	๑	๕

โครงสร้างกองการศึกษา ศาสนาและวัฒนธรรม



ระดับ	อำนวยการต้น			วิชาการ				ทั่วไป			ลูกจ้างประจำ	พนักงานจ้างตามภารกิจ	พนักงานจ้างทั่วไป	รวม
	ต้น	กลาง	สูง	ปฏิบัติการ	ชำนาญการ	ชำนาญการพิเศษ	เชี่ยวชาญ	ปฏิบัติงาน	ชำนาญงาน	อาวุโส				
จำนวน	-	-	-	๑	-	-	-	-	-	-	-	๓	๒	๕

๑๑. บัญชีแสดงจัดคนลงสู่ตำแหน่งและการกำหนดเลขที่ตำแหน่งในส่วนราชการ

๑๒. แนวทางการพัฒนาบุคลากร

องค์การบริหารส่วนตำบลหนองหมากฝ้ายได้กำหนดแนวทางการพัฒนาพนักงานส่วนท้องถิ่น และพนักงานจ้าง ทุกตำแหน่งให้มีโอกาสได้รับการพัฒนาเพื่อเพิ่มความรู้ ทักษะทัศนคติที่ดี มีคุณธรรมและจริยธรรม อันจะทำให้การปฏิบัติหน้าที่ของพนักงานส่วนตำบล พนักงานจ้าง เป็นไปอย่างมีประสิทธิภาพ ประสิทธิผล โดยจัดทำแผนพัฒนาบุคลากรตามที่กฎหมายกำหนด โดยมีระยะเวลา ๓ ปี ตามรอบของแผนอัตรากำลัง ๓ ปี การพัฒนา นอกจากจะพัฒนาด้านความรู้ทั่วไปในการปฏิบัติงาน ด้านความรู้และทักษะเฉพาะของงานในแต่ละตำแหน่ง ด้านการบริหาร ด้านคุณสมบัติส่วนตัว และด้านคุณธรรมและจริยธรรมแล้ว องค์การบริหารส่วนตำบลหนองหมากฝ้าย ได้ตระหนักถึงการพัฒนาตามนโยบายแห่งรัฐ คือ การพัฒนาไปสู่ Thailand ๔.๐ โดยกำหนดแนวทางการพัฒนาบุคลากรเพื่อส่งเสริมการทำงานโดยยึดหลักธรรมาภิบาล เพื่อประโยชน์สุขของประชาชนเป็นหลัก กล่าวคือ

๑. เป็นองค์กรที่เปิดกว้างและเชื่อมโยงกัน

การปฏิบัติงาน ต้องมีความเปิดเผยโปร่งใส โดยบุคคลภายนอกสามารถเข้าถึงข้อมูลข่าวสารของทางราชการหรือมีการแบ่งปันข้อมูลซึ่งกัน และกัน และสามารถเข้ามาตรวจสอบการทำงานได้ตลอดจนเปิดกว้างให้กลไกหรือภาคส่วนอื่นๆ เช่น ภาคเอกชน ภาคประชาสังคมได้เข้ามามีส่วนร่วมและโอนถ่ายภารกิจที่ภาครัฐไม่ควรดำเนินการเองออกไปให้แก่ภาคส่วนอื่นๆ เป็นผู้รับผิดชอบดำเนินการแทน โดยจัดระเบียบความสัมพันธ์ในเชิงโครงสร้างให้สอดคล้องกับการทำงานในแนวระนาบในลักษณะของเครือข่ายมากกว่าตามสายการบังคับบัญชาในแนวตั้ง ขณะเดียวกันก็ยังคงเชื่อมโยงการทำงานภายในภาครัฐด้วยกันเองให้มีเอกภาพและสอดคล้องประสานกัน ไม่ว่าจะเป็นราชการบริหารส่วนภูมิภาคและส่วนท้องถิ่นด้วยตัวเอง

๒. ยึดประชาชนเป็นศูนย์กลาง

บุคลากรองค์การบริหารส่วนตำบลหนองหมากฝ้าย ปฏิบัติงานในเชิงรุกและมองไปข้างหน้า โดยตั้งคำถามกับตนเองเสมอว่า ประชาชนจะได้อะไร มุ่งเน้นแก้ไข ปัญหาความต้องการและตอบสนองความต้องการของประชาชน โดยไม่ต้องรอให้ประชาชนเข้ามาติดต่อขอรับบริการหรือร้องขอความช่วยเหลือจากองค์การบริหารส่วนตำบล รวมทั้งใช้ประโยชน์จากข้อมูลของทางราชการและระบบดิจิทัลสมัยใหม่ในการจัดบริการสาธารณะที่ตรงกับความต้องการของประชาชน พร้อมทั้งอำนวยความสะดวกโดยมีการเชื่อมโยงกันเองของทุกส่วนราชการเพื่อให้บริการต่างๆ สามารถเสร็จสิ้นในจุดเดียว ประชาชนสามารถเรียกใช้บริการขององค์กรปกครองส่วนท้องถิ่นได้ตลอดเวลาตามความต้องการของตนและผ่านการติดต่อได้หลายช่องทางผสมผสานกัน ไม่ว่าจะเป็นติดต่อมาด้วยตนเอง อินเทอร์เน็ต เว็บไซต์ โซเชียลมีเดีย หรือแอปพลิเคชันทางโทรศัพท์มือถือ เป็นต้น

๓. องค์กรที่มีขีดสมรรถนะสูงและทันสมัย

บุคลากรต้องทำงานอย่างเตรียมการณ้ไว้ล่วงหน้ามีการวิเคราะห์ความเสี่ยง สร้างนวัตกรรมหรือความคิดริเริ่มและประยุกต์องค์ความรู้ ในแบบสาขาวิชาเข้ามาใช้ในการตอบโต้กับโลกแห่งการเปลี่ยนแปลงอย่างฉับพลัน เพื่อสร้างคุณค่ามีความยืดหยุ่น และความสามารถในการตอบสนองกับสถานการณ์ต่างๆได้อย่างทันเวลาลดจนเป็นองค์กรที่มีขีดสมรรถนะสูง และปรับตัวเข้าสู่สภาพความเป็นสำนักงานสมัยใหม่ รวมทั้งทำให้บุคลากรมีความผูกพันต่อการปฏิบัติราชการ และปฏิบัติหน้าที่ได้อย่างเหมาะสมกับบทบาทของตน

ทั้งนี้ วิธีการพัฒนาอาจใช้วิธีการใด วิธีการหนึ่งหรือหลายวิธีก็ได้ เช่น การปฐมนิเทศ การฝึกอบรม การศึกษาดูงาน การประชุมเชิงปฏิบัติการ เป็นต้น

๑๓. ประกาศคุณธรรม จริยธรรมของพนักงานส่วนตำบลและพนักงานจ้าง

ด้วยรัฐธรรมนูญแห่งราชอาณาจักรอาณัติไทย กำหนดให้หน่วยงานของรัฐจัดทำมาตรฐานทางคุณธรรมและจริยธรรมของข้าราชการและพนักงานหรือลูกจ้างอื่นของรัฐเพื่อป้องกันการทุจริตและประพฤติมิชอบและเสริมสร้างประสิทธิภาพในการปฏิบัติหน้าที่ ประกอบกับพระราชบัญญัติระเบียบบริหารราชการแผ่นดิน พ.ศ. ๒๕๓๔ ซึ่งแก้ไขเพิ่มเติมโดยพระราชบัญญัติระเบียบบริหารราชการแผ่นดิน (ฉบับที่ ๕) พ.ศ. ๒๕๔๕ กำหนดให้การบริหารราชการต้องเป็นไปเพื่อประโยชน์สุขของประชาชน พระราชบัญญัติระเบียบบริหารงานบุคคลส่วนท้องถิ่น พ.ศ. ๒๕๔๒ กำหนดให้คณะกรรมการบริหารงานบุคคลส่วนท้องถิ่นมีอำนาจกำหนดมาตรฐานกลางและแนวทางในการรักษาระบบคุณธรรมเกี่ยวกับการบริหารงานบุคคล และประกาศคณะกรรมการพนักงานส่วนตำบลจังหวัดสระแก้ว (ก.อบต.จังหวัด) ได้ประกาศหลักเกณฑ์เกี่ยวกับจริยธรรมของพนักงานส่วนตำบล ลูกจ้างประจำ และพนักงานจ้าง เพื่อยึดถือเป็นหลักการ แนวทางปฏิบัติและเป็นเครื่องกำกับความประพฤติพนักงานส่วนตำบล ลูกจ้างประจำ และพนักงานจ้างขององค์การบริหารส่วนตำบล

เพื่อให้เป็นไปตามแนวทางดังกล่าว องค์การบริหารส่วนตำบลหนองหมากฝ้าย จึงประกาศคุณธรรม จริยธรรมของพนักงานส่วนตำบล และพนักงานจ้าง โดยให้มีหน้าที่ดำเนินการให้เป็นไปตามกฎหมายเพื่อรักษาประโยชน์ส่วนรวมและประเทศชาติ อำนวยความสะดวกและให้บริการแก่ประชาชนตามหลักธรรมาภิบาล โดยจะต้องยึดมั่นในค่านิยมหลักของมาตรฐานจริยธรรม ดังนี้

๑. การยึดมั่นในคุณธรรมและจริยธรรม
๒. การมีจิตสำนึกที่ดี ซื่อสัตย์ สุจริต และรับผิดชอบ
๓. การยึดถือประโยชน์ของประเทศไทยเหนือกว่าประโยชน์ส่วนตน และไม่มีผลประโยชน์ทับซ้อน
๔. การยืนหยัดทำในสิ่งที่ถูกต้อง เป็นธรรม และถูกกฎหมาย
๕. การให้บริการแก่ประชาชนด้วยความรวดเร็ว มีอัธยาศัย และไม่เลือกปฏิบัติ
๖. การให้ข้อมูลข่าวสารแก่ประชาชนอย่างครบถ้วน ถูกต้อง และไม่บิดเบือนข้อเท็จจริง
๗. การมุ่งผลสัมฤทธิ์ของงาน รักษามาตรฐาน มีคุณภาพโปร่งใส และตรวจสอบได้
๘. การยึดมั่นในระบอบประชาธิปไตยอันมีพระมหากษัตริย์ทรงเป็นประมุข
๙. การยึดมั่นในหลักจรรยาวิชาชีพขององค์กร

ทั้งนี้ การฝ่าฝืนหรือไม่ปฏิบัติตามมาตรฐานทางจริยธรรม ให้ถือว่าเป็นการกระทำผิดทางวินัย

ภาคผนวก